



evropský  
sociální  
fond v ČR



EVROPSKÁ UNIE



MINISTERSTVO ŠKOLSTVÍ,  
MLÁDEŽE A TĚLOVÝCHOVY



OP Vzdělávání  
pro konkurenceschopnost

## INVESTICE DO ROZVOJE VZDĚLÁVÁNÍ

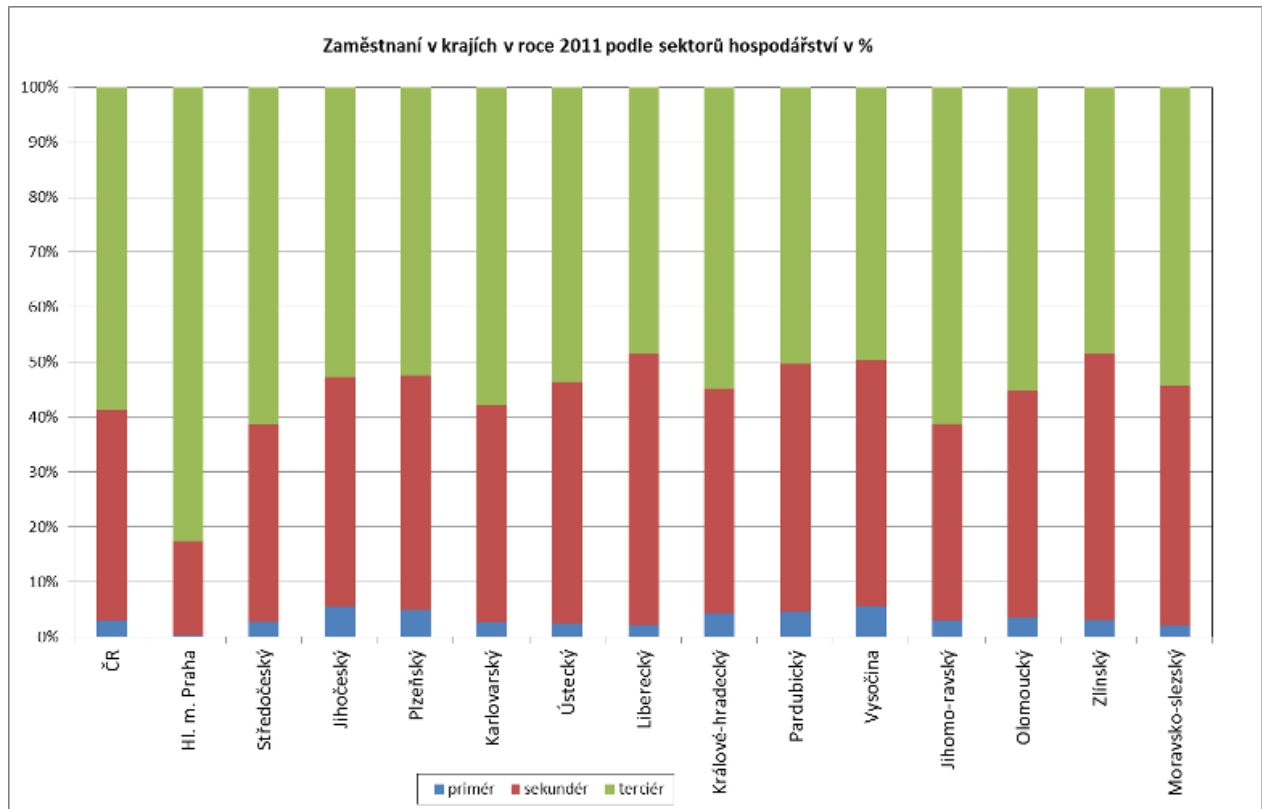
Název vzdělávacího materiálu:	Sociální složení obyvatelstva a nezaměstnanost
Číslo vzdělávacího materiálu:	VY_32_INOVACE_Z.1.09
Autor vzdělávacího materiálu:	PaedDr. Alena Vondráčková
Období, ve kterém byl vzdělávací materiál vytvořen:	1.pololetí školního roku 2013/2014
Vzdělávací oblast:	Člověk a společnost
Vzdělávací obor:	Geografie
Vzdělávací předmět:	Zeměpis
Tematická oblast:	Obyvatelstvo a sídla
Ročník, pro který je vzdělávací materiál určen:	4. ročník vyššího gymnázia
Anotace:	Materiál slouží pro procvičení látky prezentací Sociální složení obyvatelstva a Nezaměstnanost
Citace použitých zdrojů:	Mirvald, Stanislav a kol. Geografie – socioekonomická část. SPN – pedagogické nakladatelství a. s., 1998. ISBN 80-7235-008-0. s. 39 - 41 Bičík, Ivan a kol. Příroda a lidé Země. Nakladatelství České geografické společnosti s. r. o. Praha, 2004. s. 84 – 94 Hanus Martin a kol. Školní atlas dnešního světa. 1. vydání. TERRA, s.r.o. a TERRA –KLUB o. p. s., 2011. ISBN 978-80-902282-6-9 <a href="http://www.infoabsolvent.cz/Temata/ClanekAbsolventi">http://www.infoabsolvent.cz/Temata/ClanekAbsolventi</a> <a href="http://portal.mpsv.cz/sz/politikazamest/trh_prace/rok2012">http://portal.mpsv.cz/sz/politikazamest/trh_prace/rok2012</a>
Vzdělávací materiál vytvořen v rámci projektu <b>Sportovní gymnázium - škola 21. století</b>	

## Pracovní list

### Sociální složení obyvatelstva a nezaměstnanost

1) V následujícím grafu popiš rozdíly v zaměstnanosti podle sektorů v krajích České republiky. Vyber kraje s relativně nejvyšší zaměstnaností:

- v priméru
- v sekundéru
- v terciéru

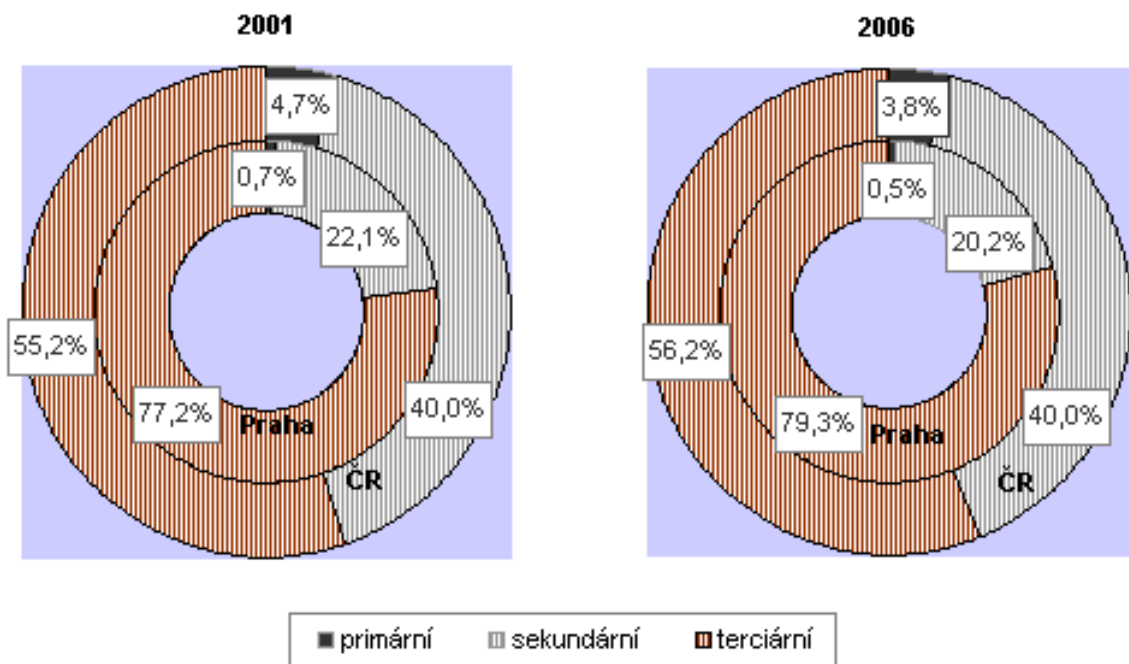


## Pracovní list

### Sociální složení obyvatelstva a nezaměstnanost

2) Porovnej:

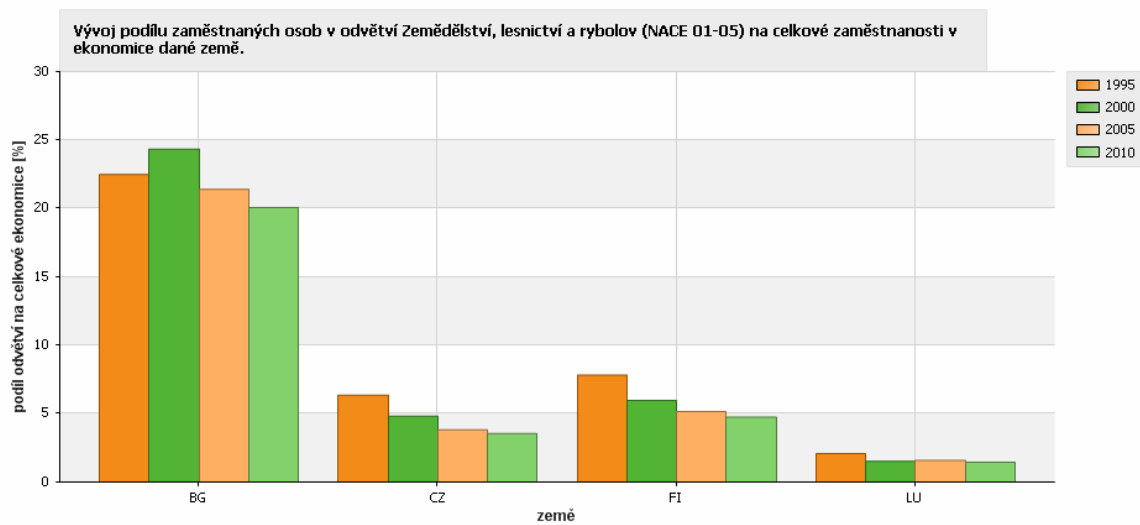
- strukturu zaměstnanosti v Praze a v celé České republice.
- změnu struktury zaměstnanosti mezi roky 2001 a 2006



## Pracovní list

### Sociální složení obyvatelstva a nezaměstnanost

#### 3) Porovnej vývoj zaměstnanosti v odvětvích zemědělství, lesnictví a rybolovu ve čtyřech zemích EU v letech 1995 až 2010.

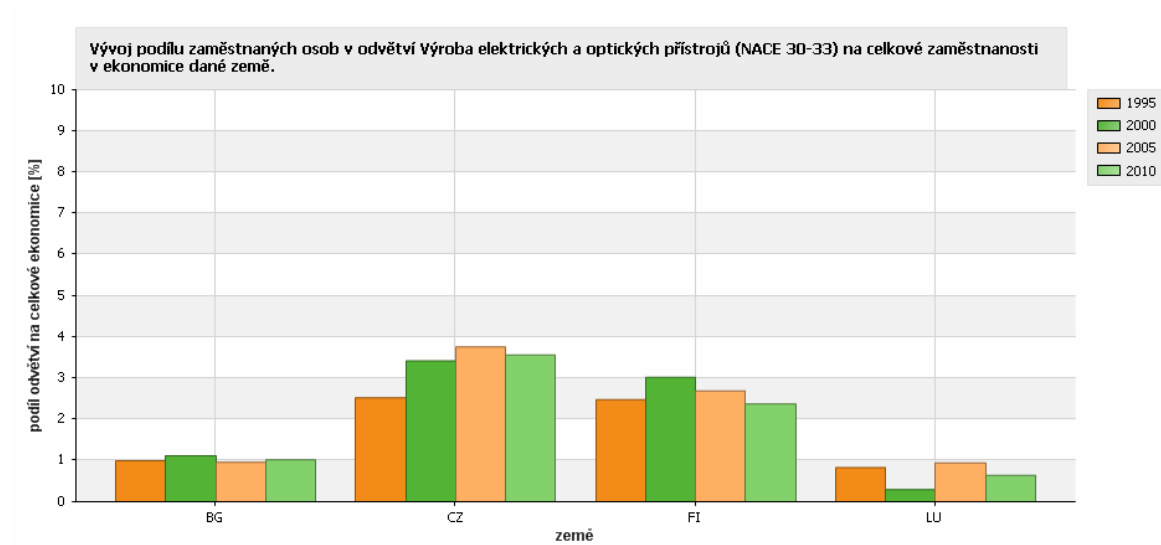


ZEMĚ	1995	2000	2005	2010
BG - Bulharsko	22,48%	24,35%	21,41%	20,07%
CZ - Česká republika	6,36%	4,82%	3,82%	3,55%
FI - Finsko	7,84%	5,97%	5,16%	4,75%
LU - Lucembursko	2,09%	1,53%	1,59%	1,45%

## Pracovní list

### Sociální složení obyvatelstva a nezaměstnanost

#### 4) Porovnej vývoj zaměstnanosti v odvětví výroba elektrických a optických přístrojů ve čtyřech zemích EU v letech 1995 až 2010.

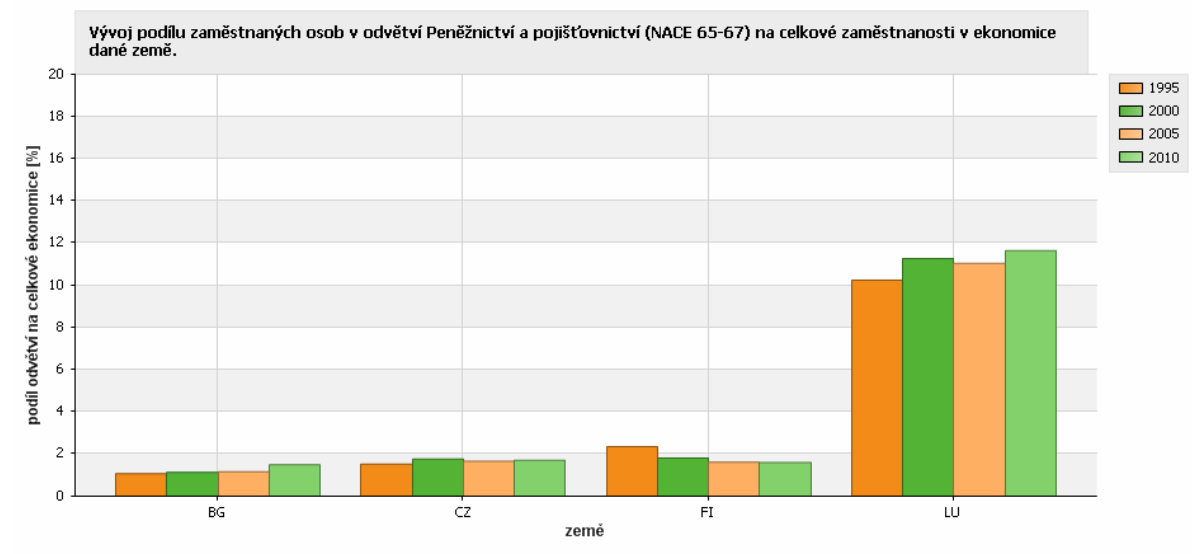


ZEMĚ	1995	2000	2005	2010
BG - Bulharsko	1,00%	1,11%	0,96%	1,02%
CZ - Česká republika	2,53%	3,42%	3,76%	3,57%
FI - Finsko	2,48%	3,02%	2,70%	2,38%
LU - Lucembursko	0,83%	0,30%	0,94%	0,65%

## Pracovní list

### Sociální složení obyvatelstva a nezaměstnanost

#### 5) Porovnej vývoj zaměstnanosti v odvětvích peněžnictví a pojišťovnictví ve čtyřech zemích EU v letech 1995 až 2010.

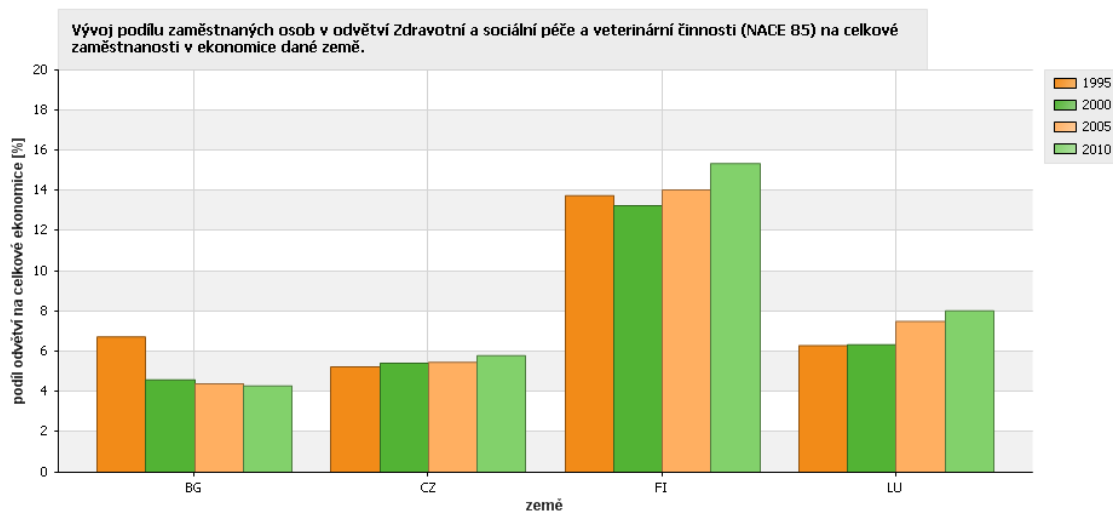


ZEMĚ	1995	2000	2005	2010
BG - Bulharsko	1,08%	1,13%	1,17%	1,50%
CZ - Česká republika	1,53%	1,77%	1,66%	1,72%
FI - Finsko	2,35%	1,81%	1,62%	1,61%
LU - Lucembursko	10,25%	11,28%	11,05%	11,66%

## Pracovní list

### Sociální složení obyvatelstva a nezaměstnanost

#### 6) Porovnej vývoj zaměstnanosti v odvětvích zdravotní péče a veterinární činnosti ve čtyřech zemích EU v letech 1995 až 2010.



ZEMĚ	1995	2000	2005	2010
BG - Bulharsko	6,73%	4,60%	4,41%	4,31%
CZ - Česká republika	5,24%	5,43%	5,48%	5,80%
FI - Finsko	13,76%	13,26%	14,04%	15,36%
LU - Lucembursko	6,31%	6,34%	7,51%	8,03%

## Pracovní list

### Sociální složení obyvatelstva a nezaměstnanost

7) Porovnej vývoj zaměstnanosti ve všech uvedených odvětví. Všimni si rozdílů mezi tradičními demokraciemi a postkomunistickými státy.

8) Vytvoř kruhový graf z údajů v následující tabulce.

**Struktura zaměstnanosti podle sektorů**

	1. pololetí 2011		1. pololetí 2012	
	v tis.	%	v tis.	%
<b>CELKEM</b>	<b>4 854,4</b>	<b>100,0</b>	<b>4 861,5</b>	<b>100,0</b>
<b>I. sektor</b>	<b>147,2</b>	<b>3,1</b>	<b>143,2</b>	<b>2,9</b>
<b>II. sektor</b>	<b>1866,2</b>	<b>38,0</b>	<b>1 857,2</b>	<b>38,2</b>
<b>z toho:</b>				
<b>průmysl</b>	<b>1 438,7</b>	<b>28,5</b>	<b>1 434,3</b>	<b>29,5</b>
<b>stavebnictví</b>	<b>427,5</b>	<b>9,5</b>	<b>422,9</b>	<b>8,7</b>
<b>III. sektor</b>	<b>2 841,0</b>	<b>58,9</b>	<b>2 861,1</b>	<b>58,9</b>

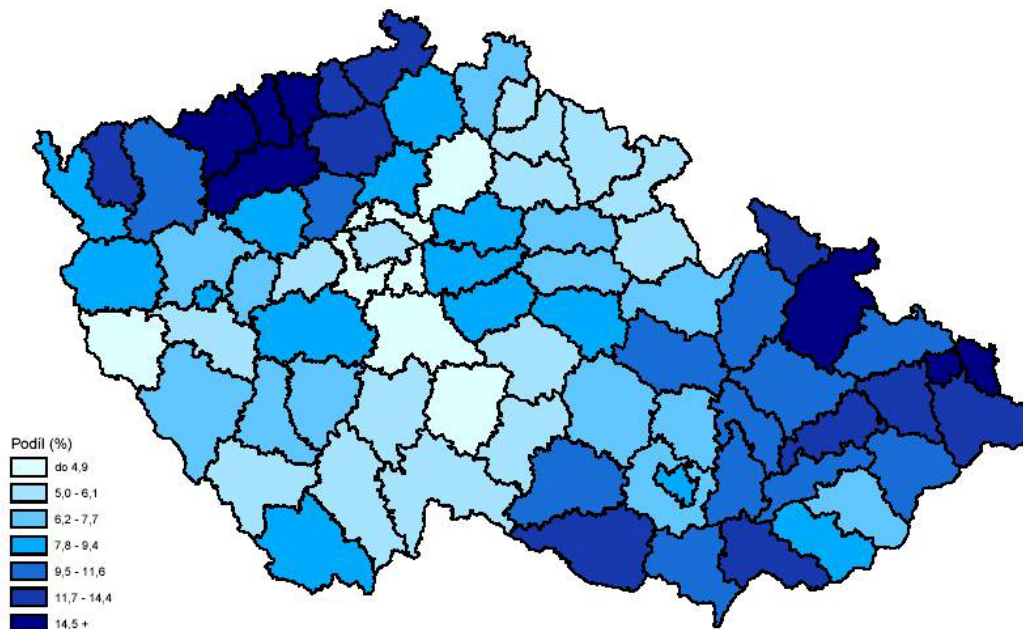


## Pracovní list

### Sociální složení obyvatelstva a nezaměstnanost

9) V kterých oblastech/okresech České republiky je nejvyšší a nejnižší nezaměstnanost a proč?

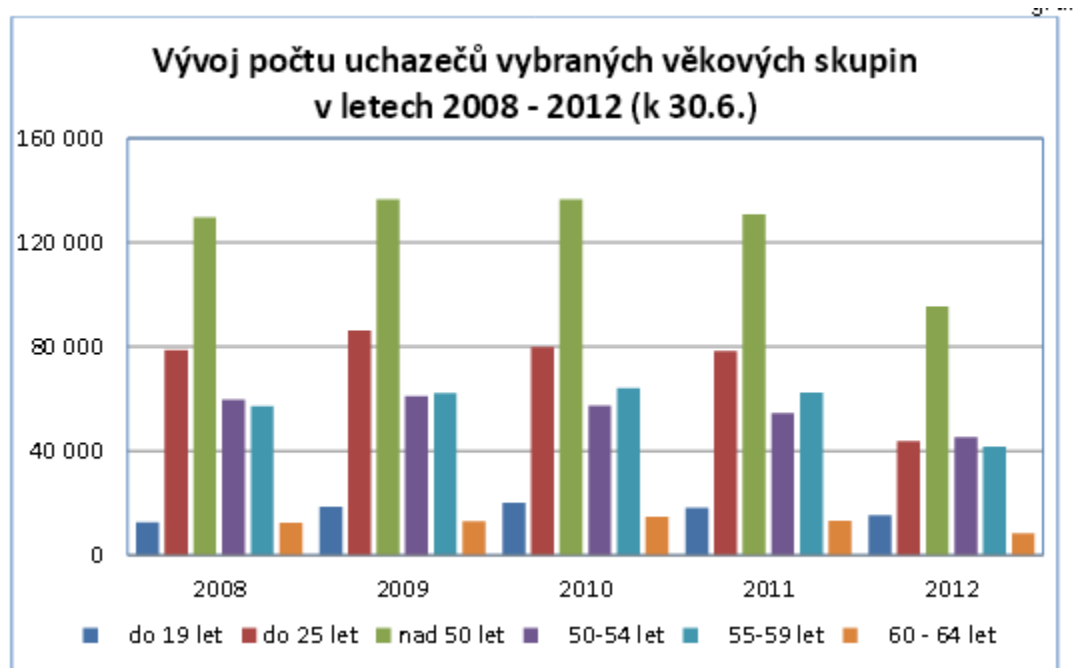
Podíl nezaměstnaných obyvatel z ekonomicky aktivních celkem - SLDB 2001



## Pracovní list

### Sociální složení obyvatelstva a nezaměstnanost

10) V kterých věkových kategoriích je nejvyšší počet nezaměstnaných a jak se v letech 2008 až 2012 vyvíjel?



## Pracovní list

### Sociální složení obyvatelstva a nezaměstnanost

11) V kterých kategoriích podle vzdělání je nejvyšší podíl nezaměstnaných a jak se mezi roky 2011-2012 měnil?

Struktura uchazečů o zaměstnání podle vzdělání

	k 30. 6. 2011		k 30. 6. 2012		meziroční rozdíl	
	v tis.	v %	v tis.	v %	v tis.	v %
<b>Uchazeči celkem</b>	478,8	100,0	474,6	100,0	-4,2	-0,9
<b>z toho:</b>						
bez vzdělání	3,0	0,6	3,0	0,6	0,0	0,2
zákl. vzdělání	134,9	28,2	135,2	28,5	0,3	0,2
vyučen	182,0	38,0	182,6	38,5	0,5	0,3
středošk. bez mat.	16,2	3,4	12,9	2,7	-3,3	-20,4
vyučen s mat.	22,1	4,6	17,8	3,7	-4,3	-19,6
gymnázium	14,3	3,0	12,1	2,6	-2,2	-15,3
SOŠ s mat.	76,1	15,9	79,5	16,8	3,4	4,5
vyšší vzdělání	3,2	0,7	3,5	0,7	0,3	8,2
vysokoškolské	26,9	5,6	28,1	5,9	1,2	4,4

## Pracovní list

### Sociální složení obyvatelstva a nezaměstnanost

#### Řešení:

1) a) primér:

relativně nejvyšší zaměstnanost: Vysočina, Jihočeský, Pardubický

relativně nejnižší zaměstnanost: Praha, Liberecký, Ústecký,  
Moravskoslezský

b) sekundér:

relativně nejvyšší zaměstnanost: Zlínský, Liberecký, Pardubický

relativně nejnižší zaměstnanost: Praha, Jihomoravský

b) terciér:

relativně nejvyšší zaměstnanost: Praha, Středočeský, Jihomoravský

relativně nejnižší zaměstnanost: Liberecký, Zlínský, Pardubický  
Vysočina

2) Praha má oproti ČR výrazně vyšší zaměstnanost v terciéru

(79,3%/56,2%) a nižší zaměstnanost v priméru (0,5%/3,8%) a  
sekundéru (20,2%/40,0%)

roste zaměstnanost v terciéru a klesá zaměstnanost  
v priméru a sekundéru

3) ve všech vybraných zemích v odvětvích zemědělství, lesnictví a rybolovu  
podíl v letech 1995 až 2010 klesá

nejvýraznější je pokles u České republiky ze 6,36% na 3,55% (tj. o  
44%) a Lucemburska ze 2,09% na 1,45% (tj. o 31%)

4) U Bulharska, Finska a Lucemburska zůstává podíl v odvětví výroba  
elektrických a optických přístrojů v letech 1995 až 2010 stabilní, ale u  
České republiky výrazně vzrostl ze 2,53% na 3,57% (tj. o 41%)

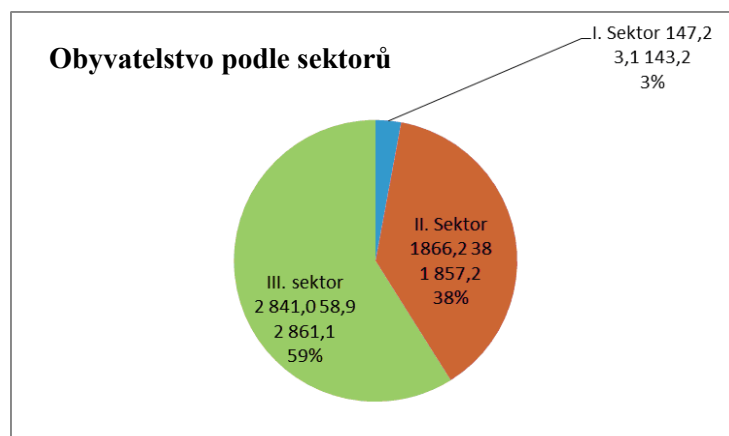
## Pracovní list

### Sociální složení obyvatelstva a nezaměstnanost

#### Řešení:

- 5) v letech 1995 až 2010 vzrostl podíl v odvětvích peněžnictví a pojišťovnictví výrazně u Bulharska ze 1,08% na 1,50% (tj. o 39%) a České republiky a méně ze 1,53% na 1,72% (tj. o 12%) a u Finska a Lucemburska zůstává podíl stabilní
- 6) v letech 1995 až 2010 v odvětvích zdravotní péče a veterinární činnost ve třech zemích (České republice, Finsku a Lucembursku) podíl vzrostl, a to nejvýrazněji u Lucemburska ze 6,31% na 8,03% (tj. o 27%) a pouze v Bulharsku poklesl ze 6,73% na 4,31% (tj. o 36%) nejvyšší podíl v těchto odvětvích má ale Finsko, a to v roce 2010 15,36%
- 7) u postkomunistických zemí jsou nižší podíly u odvětvích terciéru a většinou rostou s výjimkou bulharského poklesu v odvětvích zdravotní péče a veterinární činnost  
Bulharsko má také výrazně vyšší podíl odvětvích zemědělství, lesnictví a rybolovu a Česká republika v odvětví výroba elektrických a optických přístrojů  
naproti tomu Lucembursko má výrazně vyšší podíl v odvětvích peněžnictví a pojišťovnictví a Finsko v odvětvích zdravotní péče a veterinární činnost

8)



## Pracovní list

### Sociální složení obyvatelstva a nezaměstnanost

9)

KDE JE NEJVYŠŠÍ NEZAMĚŠTNANOST	
okres	míra nezaměstnanosti v březnu 2012
Jeseník	17,2 %
Bruntál	17,0 %
Most	16,0 %
Hodonín	14,9 %
Znojmo	14,8 %
Děčín	14,7 %
Chomutov	13,9 %
Ústí nad Labem	13,8 %
Karviná	13,7 %
Šumperk	13,3 %

**Nejvyšší nezaměstnanost je v oblasti Jeseníků (Jeseník, Bruntál, Šumperk) – okrajová poloha, hory – nevhodné podmínky pro zemědělství, chybí průmysl dále v Mostecké a Ostravské pánvi (Most, Děčín, Chomutov, Ústí, Karviná), kde došlo po v 90. letech k výraznému omezení těžby a těžkého průmyslu a v některých zemědělských okresech jižní Moravy (Hodonín, Znojmo)**

KDE JE NEJNIŽŠÍ NEZAMĚŠTNANOST	
okres	míra nezaměstnanosti v březnu 2012
Praha-východ	3,6 %
Praha	4,0 %
Praha-západ	4,3 %
Mladá Boleslav	4,8 %
Rokycany	5,5 %
Plzeň-jih	5,6 %
Plzeň-město	5,8 %
Benešov	6,0 %
Rychnov nad Kněžnou	6,1 %
České Budějovice	6,2 %

**Nejnižší nezaměstnanost je zejména v Praze a jejím okolí (Praha-východ, Praha-západ, Mladá Boleslav, Benešov a dále v Plzni a jejím okolí (Plzeň-jih, Rokycany)**

## **Pracovní list**

### **Sociální složení obyvatelstva a nezaměstnanost**

- 10) Nejvyšší počet nezaměstnaných je ve věkové kategorii nad 50 let a dále ve věkové kategorii do 25 let. Nezaměstnanost se v letech 2008 – 2010 držela přibližně na stejné úrovni a mezi roky 2011 a 2012 mírně poklesla. Ve věkové kategorii nad 50 let z cca 130 000 až 140 000 na cca 80 000 až 90 000.**
- 11) Nejvyšší počet nezaměstnaných je mezi uchazeči se základním vzděláním (28,2%) a vyučenými (38,0%) a naopak nejnižší je mezi vysokoškolským vzděláním (5, 6%) a absolventy gymnázií (3%).**